



Etudes - Enquêtes - Chiffres clés

Etudes, statistiques, conjoncture, cartographie des activités... La CCI de l'Ain donne une vision fine de l'économie du département, grâce à son Observatoire économique et son Observatoire du commerce.

Elle met à disposition des **supports d'aide à la décision et des analyses conjoncturelles** pour les chefs d'entreprise, les créateurs, les repreneurs comme pour les collectivités et les décideurs locaux.

-
-
-
- |
-

Observatoire économique
Observatoire du Commerce
Observatoire économique

Chiffres Clés de l'Ain

Des chiffres disponibles, utiles à la bonne connaissance des caractéristiques de l'économie du département...

La plaquette des *Chiffres Clés de l'Ain* éditée par la CCI est un ouvrage de référence d'une vingtaine de pages pour les élus, les chefs d'entreprise, les journalistes, les acteurs économiques... Pour la 4^e année, le panorama économique de l'Ain est mis en perspective dans la région Auvergne-Rhône-Alpes. 16 thématiques économiques ont été retenues et donnent les principales caractéristiques économiques de l'Ain (démographie, emploi, formation-recherche, transport-communication, international, industrie, construction-BTP, commerce, services, artisanat, agriculture, tourisme...).

Téléchargez la plaquette : [les chiffres clés de l'Ain 2022](#)



Chiffres Clés 2021 de l'Ain

- POPULATION
- TERRITOIRE
- ACCESSIBILITE
- ÉCONOMIE
- EMPLOI
- FORMATION
- INNOVATION
- INTERNATIONAL
- INDUSTRIE
- COMMERCE
- SERVICES
- TOURISME
- CONSTRUCTION BTP
- FONCIER ET IMMOBILIER D'ENTREPRISE
- ARTISANAT
- AGRICULTURE

CHAMBRE DE COMMERCE ET D'INDUSTRIE DE L'AIN
1, rue Joseph Bernier - CS 60048
01002 BOURG-EN-BRESSE CEDEX
T. 04 74 32 13 00
cci@ain.cci.fr

Chiffres Clés AIN

Établissements par tranche d'effectif salarié

Tranche	Nombre d'établissements	Part
1 à 49 salariés	273	14,4 %
50 à 100 salariés	22	1,2 %
100 et plus	1	0,1 %
Total	191	100 %

Emploi salarié

NOUVEAU (Établissements)	Effectif salarié	Emploi salarié Auvergne-Rhône-Alpes (%)
2 343	12 636	7,0 %
29 341	183 021	

Construction de logements

	Nombre de logements mis en chantier	Ain / Auvergne-Rhône-Alpes (%)
INDIVIDUELS NEUF	1 743	16,0 %
INDIVIDUELS ANCIENS	670	12,0 %
Collectifs et en résidence	2 020	7,4 %
Total	4 433	8,4 %

A découvrir aussi : [Les indicateurs économiques remarquables de l'Ain](#) / [Remarkable economic indicators](#)

Panoramas de territoire et filières d'activité

La CCI de l'Ain dispose d'un outil de connaissances régional (Baseco) sur lequel elle s'appuie pour décliner **une offre de produits axés sur les filières ou les territoires** :

- Données de cadrage (communes, cantons, ...)
- Panorama de territoire
- Panorama de filière

Une offre plus approfondie est disponible, sur devis auprès de nos services, pour la réalisation d'étude de territoire, d'étude ou d'identification de filière, d'études d'impact économique d'un évènement, d'études spécifiques villes (géolocalisation des commerces, comportement d'achat, signalétique ...), études conjoncturelles.

Demandez les panoramas de territoire, portrait économique du territoire en chiffres, cartographies et analyses statistiques

Chiffres clés

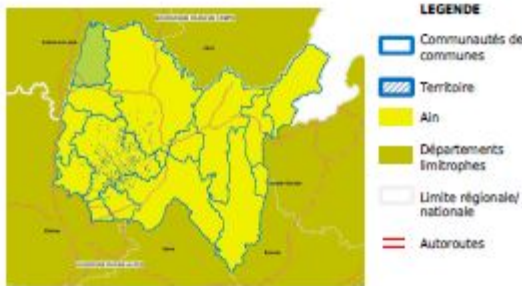
	TERRITOIRE	AIN
Densité de population en hab/km ² ⁽²⁾	97,8	112,4
Poids dans l'Ain		
Superficie en km ² ⁽²⁾	258,3	4,5%
Population ⁽²⁾ en nombre d'habitants	25 251	3,0%
Population active occupée ⁽³⁾ en nombre d'actifs occupés	11270	4,0%
Emplois salariés et non salariés au lieu de travail ⁽³⁾ en nombre	7386	3,3%
Etablissements ⁽⁶⁾	942	3,6%
Effectifs salariés ⁽⁴⁾	4 538	3,0%

A retenir

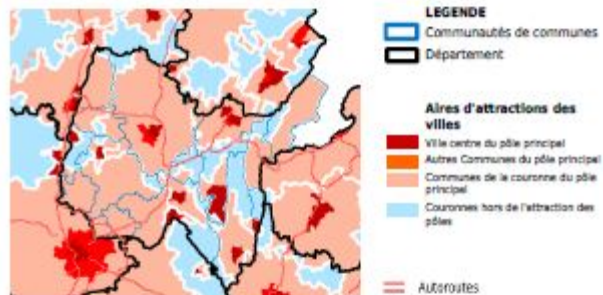
- **Territoire longé à l'ouest par la Saône, limitrophe de la Saône-et-Loire**, il est presque entièrement inclut dans la **couronne de l'agglomération mâconnaise** et en limite de celle formée par l'agglomération burgienne
- **Une population en croissance** et inégalement répartie avec des zones de très forte densité de population
- **Des flux domicile-travail importants** avec une population active partagée entre l'attractivité des bassins d'emplois du territoire et celle des bassins d'emplois limitrophes (Mâcon, Bourg-en-Bresse, Tournus...)
- **Un territoire en développement économique**
- Un tissu économique composé majoritairement de TPE et comptant aussi des employeurs d'importance
- **1 salarié sur 3 travaille dans l'industrie**, avec des spécificités dans les domaines de l'agroalimentaire, de la plasturgie, et du travail des métaux...

ENVIRONNEMENT

Localisation ⁽⁸⁾

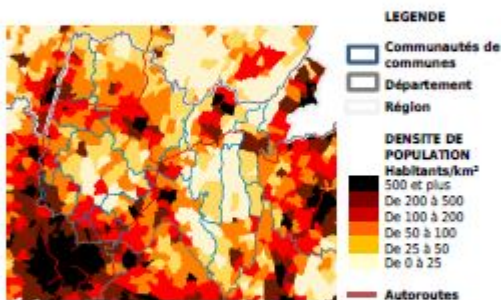


Aires d'attraction des villes ⁽¹⁻⁸⁾

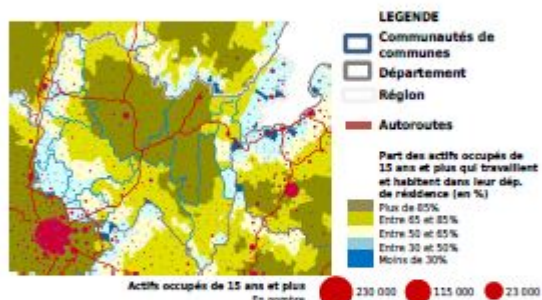


POPULATION

Population ⁽²⁻⁸⁾
Densité de la population en hab./km²



Population active ⁽³⁻⁸⁾
Part de la population habitant et travaillant dans le département



POPULATION	Taux de variation annuel moyen de la population en % ⁽⁴⁾			Indicateur d'évolution en %			Profil de la population active occupée résidente par PCS en % ⁽⁶⁾					
	Variation Annuelle moyenne	Dû au solde migratoire	Dû au solde naturel	Population 1968-2013	Population 2013-2018	Pop. active occupée 2013-2018	Agriculteurs exploitants	Artisans, commerçants, chefs d'entreprise	Cadres et prof. intel. sup.	Prof. Intermédiaires	Employés	Ouvriers
Territoire	0,5	0,3	0,2	57,0	2,4	+3,8	1,9	7,2	9,1	27,5	26,7	27,5
Ain	0,9	0,5	0,4	+90,9	+4,5	+4,0	1,1	6,7	15,7	27,3	26,0	23,4
Auvergne-Rhône-Alpes	0,6	0,3	0,4	+39,4	+3,1	+2,2	1,5	7,0	17,5	27,3	26,3	20,4
France	0,4	0,1	0,3	+30,4	+1,8	+0,7	1,5	6,5	18,4	26,2	27,4	20,0

Sont disponibles dans cette collection :

- Les Communautés d'Agglomération et de Communes
- Les communes de Bourg-en-Bresse, Oyonnax, Ambérieu-en-Bugey, Valsershône, Belley

D'autres territoires ou regroupement territorial peuvent être commandés auprès de l'observatoire économique

Demandez les données de cadrages, chiffres clés disponibles à toutes les échelles de territoires (communes, canton ...)

DONNEES DE
CADRAGE



Communes : 01 - PONT-DE-VAUX

Population

Source INSEE	2012	2017	Var 12-17 (%)
Population totale	2 261	2 258	- 0,1 %
Nombre d'hommes	1 055	1 083	+ 2,6 %
Nombre de femmes	1 206	1 175	- 2,5 %

Source INSEE 2017	2017
Population municipale	2 258
Densité de population (Hab/km ²)	299,5

Source INSEE	99-12*	12-17*
Solde naturel	-122	-125
Solde migratoire**	379	122
Taux de variation annuel moyen	+ 0,9 %	+ 0,0 %

* : période Interrecense. ** : solde apparent des entrées sorties.

Source INSEE 2017	0-19 ans	20-39 ans	40-59 ans	60-74 ans	75 ans et plus
Répartition par tranches d'âge (valeur absolue)	426	466	516	414	436
Répartition par tranches d'âge (%)	18,9 %	20,6 %	22,9 %	18,3 %	19,3 %

Source INSEE expl. principale	2012	2017	Var 12-17 (%)
Nombre de ménages	1 079	1 125	+ 4,3 %

Source INSEE expl. complémentaire	2012	2017	Var 12-17 (%)
Population active des 15-64 ans	991	1 002	+ 1,1 %
Taux d'activité des 15-64 ans	79,4 %	80,0 %	

Source DGI*	2018
Part des foyers imposés	46,1 %
Revenu imposé net moyen (en €)	30 918,47

Logements (Source INSEE)	2017
Résidences principales	1 131
Résidences secondaires et logements occasionnels	38

* : image de la taxation des revenus de l'année 2018 à la date du 31/12/2019

Sur demande également, l'Observatoire Economique réalise des interventions lors de vos présentations, congrès, séminaires, pour donner un éclairage sur l'activité économique du département.

Téléchargez les filières d'activité du Département de l'Ain :

- [Aéraulique, frigorifique, thermique](#)
- [Technologie du bois et du meuble](#)
- [Industries agroalimentaires](#)
- [Métallurgie](#)
- [Plasturgie](#)
- [Equipements électriques, électroniques, automatismes](#)
- [Logistique et transport routier de marchandises](#)

A lire aussi : [L'Ain à l'international](#)

Filières d'excellences du Bassin lémanique

L'Union Lémanique des Chambres de Commerce (ULCC), créée à l'initiative du Conseil du Léman, regroupe depuis 1992 les Chambres de Commerce de l'Ain, de la Haute-Savoie, et de Vaud, Valais et Genève. Elle collabore étroitement avec le Conseil du Léman, notamment au sein de sa commission "Economie et tourisme". Depuis décembre 2011, un travail d'identification des filières d'excellence du bassin lémanique a été engagé par l'ULCC à l'initiative de la CCI de l'Ain qui présidait cette instance. En 2016, un important travail de mise à jour de ces fiches a été engagé par l'ULCC sous le pilotage de la CCI de Haute-Savoie. Ce travail d'identification permet de **mieux connaître et de faire connaître la richesse et la diversité de l'économie du bassin lémanique** pour aider à des rapprochements entre entreprises, mais aussi entre entreprises et centres de recherche ou de formation.

[Consulter les 18 filières d'excellence du Bassin lémanique](#)

Etude d'impact économique - Congrès National des Sapeur-Pompiers de France

La Fédération Nationale des Sapeurs-Pompiers de France et le Comité d'Organisation COAIN 2018 ont mandaté la Chambre de Commerce et d'Industrie (CCI) de l'Ain pour mesurer, pour la première fois, l'impact économique du Congrès National des Sapeurs-Pompiers de France (CNSPF) pour le territoire. Ce dernier

s'est tenu fin septembre à Bourg-en-Bresse.

[Retrouvez la synthèse de l'étude réalisée par la CCI de l'Ain](#)

Observatoire du Commerce

Fiches marchés

Sous forme de fiches synthétiques réalisées par produit, utilisez nos analyses sur les évolutions du chiffre d'affaires estimé des commerces et des dépenses des ménages de l'Ain. Idéales pour les commerçants, créateurs, repreneurs : **des données utiles à votre positionnement ou pour préparer un projet au tarif de 20€ HT sur demande auprès de nos services:** commerce@ain.cci.fr

L'analyse effectuée pour chacun des 49 produits de consommation courante sur la base des résultats de la 7^e enquête sur les comportements d'achats des ménages de l'Ain, vous permettront de répondre aux questions suivantes :

- Comment la dépense des ménages a-t-elle évolué ?
- Quelle est la dépense moyenne annuelle par ménage dans chacun des 48 secteurs d'enquête ?
- Quelle est la proportion de cette dépense effectuée dans l'Ain ? en dehors de l'Ain ? auprès de société de vente à distance (VAD) ?
- Quel est le chiffre d'affaires réalisé dans l'Ain ?
- Comment a-t-il évolué ?
- Comment ce chiffre d'affaires se répartit entre les différentes formes de distribution ?
- Quel est le chiffre d'affaires réalisé dans les principaux pôles commerciaux de l'Ain ?

Liste des fiches marchés disponibles sur demande :

01 – Fruits et légumes frais
02 – Pâtisserie et viennoiserie fraîches
03 – Pain frais
04 – Charcuterie, plats cuisinés frais, produits traiteurs
05 – Viande fraîche
06 – Volaille fraîche
07 – Poissons frais, crustacés, coquillages
08 – Epicerie
09 – Chocolat, confiserie
10 – Fromages, beurre, lait, produits laitiers, oeufs
11 – Vin, champagne, crémant, apéritifs, alcools, liqueurs
12 – Café, thé, tisane, infusion
13 – Boissons non alcoolisées, bières
14 – Produits surgelés
15 – Chaussures et vêtements de sport
16 – Chaussures de ville pour enfants de moins de 11 ans
17 – Chaussures de ville adultes et adolescents de 11 ans et plus
18 – Vêtements pour enfants de moins de 11 ans, puériculture
19 – Vêtements pour adolescents de 12 à 18 ans
20 – Prêt-à-porter féminin
21 – Prêt-à-porter masculin
22 – Lingerie féminine, vêtements de nuit
23 – Sous-vêtements masculins, vêtements de nuit
24 – Accessoires d'habillement, bijouterie fantaisie

25 – Horlogerie, bijouterie
26 – Maroquinerie, bagagerie
27 – Optique, lunetterie
28 – Mobilier
29 – Linge de maison, tissus d'ameublement
30 – Vaisselle, arts de la table, ustensiles de cuisines
31 – Petit électroménager
32 – Gros électroménager
33 – Fleurs, bouquets, plantes d'intérieur
34 – Plantes d'extérieur, graines, semences, engrais
35 – Revêtements sols et murs, articles de décoration
36 – Bricolage, jardinage, matériaux de construction
37 – Articles de quincaillerie, petit outillage
38 – Produits d'entretien, poudres à laver
39 – Appareils TV, vidéo, photo, hifi, radio
40 – Appareils informatiques, multimédia, téléphonie vidéo
41 – CD, DVD, Logiciels, téléchargements, supports
42 – Articles de sport, cycles
43 – Jeux et jouets
44 – Livres
45 – Papeterie
46 – Revues, magazines, journaux
47 – Produits de toilette
48 – Parfums, produits de beauté
49 – Pharmacie, parapharmacie, articles médicaux

Qui, achète quoi et où ?

Face à l'évolution des structures commerciales et des besoins de la clientèle, il est nécessaire d'appréhender et de comprendre les comportements d'achat des ménages pour mieux répondre à leurs attentes, anticiper leurs besoins et optimiser la qualité des services ou aménagements existants et futurs.

La CCI de l'Ain a été l'une des toutes premières à se doter d'un Observatoire du Commerce, outil dont elle ne saurait se passer aujourd'hui et qui a été adopté depuis par de très nombreuses Chambres de Commerce. Depuis 1988, l'**Observatoire du Commerce** réalise **des enquêtes sur les comportements d'achat des ménages de l'Ain** qui permettent de :

- **estimer les dépenses des ménages par familles de produits** (alimentaire, équipement de la personne, de la maison, culture-loisirs, hygiène-santé-beauté),
- **analyser où sont effectués les achats** (type de commerce, ville, quartier, rue...),
- **et étudier les évolutions des comportements d'achat des ménages et celles de l'offre commerciale.**

En 2016, la CCI de l'Ain effectue sa 7^e enquête, avec 52 secteurs d'enquête, plus de 6 200 lieux d'achat qui concernent les 54 produits de l'enquête, 1 750 ménages interviewés par téléphone et plus de 100 000 actes d'achats. Celle-ci actualise les précédentes études et répond à la question suivante : **qui achète, quoi, où ?**



Tous les résultats de la 7^e enquête

Retrouvez ci-dessous les résultats de la 7^e enquête sur les comportements d'achats des ménages de l'Ain au fur et à mesure de leur publication :

- **L' évolution des dépenses des ménages de l'Ain : où consomment les clients, le commerce de l'Ain est-il attractif ?**
[Télécharger "15 ans d'évolution de l'activité commerciale dans l'Ain" \(édition 2017\)](#)
- **L'analyse par pôle commercial : quelle est la zone de chalandise, à combien est estimé le chiffre d'affaires, quel est le taux d'évasion de la clientèle ?**

L'Ain dispose de 5 pôles commerciaux majeurs et de plus de 30 pôles secondaires. Ces données permettent de connaître pour chacun de ces pôles : la provenance de la clientèle par détermination de la zone de chalandise, le potentiel de consommation des ménages, l'estimation des chiffres d'affaires des commerces du pôle étudié, l'évasion par famille de produits.

[Ambérieu-en-Bugey](#) / [Bellegarde](#) / [Belley](#) / [Bourg-en-Bresse](#) / [Châtillon-sur-Chalaronne](#) / [Culoz-Béon](#) / [Lagnieu](#) / [Meximieux](#) / [Miribel](#) / [Montluel](#) / [Montrevel-en-Bresse](#) / [Nantua](#) / [Oyonnax](#) / [Plateau d'Hauteville](#) / [Pont d'Ain](#) / [Pont-de-Vaux](#) / [Trévoux](#) / [Villars-les-Dombes](#)

Tous les résultats de la 6e enquête (base ancienne nomenclature INSEE)

Retrouvez ci-dessous les résultats de la 6e enquête sur les comportements d'achats des ménages de l'Ain au fur et à mesure de leur publication :

- **L' évolution des dépenses des ménages de l'Ain : où consomment les clients, le commerce de l'Ain est-il attractif ?**
[Télécharger "Les 20 ans d'évolution dans l'Ain de l'activité commerciale" \(édition 2011\)](#)
[Télécharger "La synthèse de l'évolution du commerce dans l'Ain" \(édition 2011\)](#)
- **L'analyse par pôle commercial : quelle est la zone de chalandise, à combien est estimé le chiffre d'affaires, quel est le taux d'évasion de la clientèle ?**
L'Ain dispose de 5 pôles commerciaux majeurs et de plus de 30 pôles secondaires. Ces données permettent de connaître pour chacun de ces pôles : la provenance de la clientèle par détermination de la zone de chalandise, le potentiel de consommation des ménages, l'estimation des chiffres d'affaires des commerces du pôle étudié, l'évasion par famille de produits.

[Beynost](#) / [Chalamont](#) / [Divonne-les-Bains](#) / [Feillens](#) / [Ferney-Voltaire](#) / [Gex](#) / [Jassans-Riottier](#) / [Montmerle-Montceaux](#) / [Montréal-la-Cluse](#) / [Pont-de-Veyle](#) / [Replonges](#) / [Saint-André-de-Corcy](#) / [Saint-Genis-Pouilly](#) / [Saint-Paul-de-Varax](#) / [Thoissey Saint-Didier](#) / [Vonnas](#)

?

Pour aller plus loin ensemble :

Sur rendez-vous, bénéficiez de nos conseils personnalisés gratuits et en toute confidentialité.

Pour vous guider dans vos projets, la CCI de l'Ain peut également vous apporter des éléments chiffrés et cartographiés, grâce à une fiche marché individuelle.

La fiche marché individuelle permet en effet d'alimenter votre réflexion pour un projet bien défini en apportant des éléments chiffrés précis sur l'activité commerciale, les comportements d'achat des ménages, l'évolution et la typologie de la population en croisant des données de la zone de chalandise et celles sur le ou les produits distribués. Elle est principalement destinée aux repreneurs, aux porteurs de projets commerciaux ainsi qu'aux commerçants en activité souhaitant développer ou repositionner leur affaire. Elle sert aussi de support à un entretien individuel avec un conseiller.

Retrouvez également **nos études spécifiques** sur : [les marchés forains hebdomadaires de l'Ain](#), [la vente à distance et le e-commerce](#)

Contact : observatoireducommerce@ain.cci.fr

Contactez la CCI de l'Ain

Tél : 04 74 32 13 00

cci@ain.cci.fr

URL source: <https://www.ain.cci.fr/etudes-economiques-territoire/etudes-enquetes-chiffres-cles>